



นโยบายการกำกับดูแลองค์การที่ดี
กองทางหลวงพิเศษระหว่างเมือง
กรมทางหลวง

พ.ศ. ๒๕๖๐

คำนำ

นโยบายการกำกับดูแลองค์การที่ดี กองทางหลวงพิเศษระหว่างเมือง กรมทางหลวง

เพื่อให้เป็นไปตามเจตนารมณ์ของรัฐธรรมนูญแห่งราชอาณาจักรไทย พุทธศักราช ๒๕๕๐ และพระราชกฤษฎีกาว่าด้วยหลักเกณฑ์และวิธีการบริหารกิจการบ้านเมืองที่ดี พ.ศ.๒๕๔๖ รวมทั้งให้สอดคล้องกับเกณฑ์คุณภาพการบริหารจัดการภาครัฐ (PMQA) โดยมุ่งเน้นการพัฒนาคุณภาพการบริหารภาครัฐตามหลักธรรมาภิบาล ทั้งนี้เพื่อให้การบริหารราชการของกองทางหลวงพิเศษระหว่างเมือง กรมทางหลวงเป็นไปอย่างมีประสิทธิภาพ และประสิทธิผล มีธรรมาภิบาล อันจะทำให้ประชาชนเกิดความมั่นใจ ศรัทธาและไว้วางใจในการบริหารงานภาครัฐ

กองทางหลวงพิเศษระหว่างเมือง กรมทางหลวงจึงได้จัดทำนโยบายการกำกับดูแลองค์การที่ดีซึ่งประกอบด้วยนโยบายหลัก ๔ ด้าน คือ ด้านรัฐ สังคม และสิ่งแวดล้อม ด้านผู้รับบริการและผู้มีส่วนได้ส่วนเสีย ด้านองค์กร และด้านผู้ปฏิบัติงาน รวมถึงได้กำหนดแนวทางปฏิบัติ ตามนโยบายหลักด้านต่างๆ เพื่อเป็นแนวทางปฏิบัติรวมทั้งเป็นค่านิยมร่วมสำหรับองค์กรและบุคลากรทุกคน พึงยึดถือเป็นแนวทางปฏิบัติควบคู่กับกฎข้อบังคับอื่น ๆ อย่างทั่วถึง

สารบัญ

หมวดที่ ๑ ทัวไป

๑.๑ ข้อมูลองค์กร	๑
- วิสัยทัศน์	๑
- พันธกิจ	๑
- ค่านิยม	๑
- วัฒนธรรมองค์กร	๑
- หลักธรรมาภิบาล	๒
- โครงสร้างองค์การ	๔
๑.๒ หลักการ และวัตถุประสงค์	๕

หมวดที่ ๒ นโยบายการกำกับดูแลองค์การที่ดี

- นโยบายการกำกับดูแลองค์การที่ดี / แนวทางการปฏิบัติ	
๑. นโยบายด้านรัฐ สังคม และสิ่งแวดล้อม	๖
๒. นโยบายด้านผู้รับบริการและผู้มีส่วนได้ส่วนเสีย	๗
๓. นโยบายด้านองค์การ	๙
๔. นโยบายด้านผู้ปฏิบัติงาน	๑๐

หมวดที่ ๓ การส่งเสริมและผลักดันการปฏิบัติตามนโยบายการกำกับดูแลองค์การที่ดี	๑๑
--	----

หมวดที่ ๑

ทั่วไป

๑.๑ ข้อมูลองค์การ

วิสัยทัศน์

กองทางหลวงพิเศษระหว่างเมืองมุ่งมั่นเปิดขยายเส้นทาง เชื่อมต่อโครงข่ายทางหลวงพิเศษระหว่างเมือง สร้างความพึงพอใจด้านการเดินทางและโลจิสติกส์เพื่อความเป็นหนึ่งในภูมิภาคเอเชียตะวันออกเฉียงใต้ ด้วยเทคโนโลยีและนวัตกรรมที่ทันสมัย สะดวก รวดเร็ว คล่องตัว ปลอดภัย เป็นระบบ ยุติธรรม เน้นผลประโยชน์ของส่วนรวม

พันธกิจ

1. พัฒนาระบบโครงข่ายทางหลวง และเชื่อมโยงระบบขนส่ง เพื่อสนับสนุนระบบโลจิสติกส์ภาคการขนส่ง
2. พัฒนาระบบโครงข่ายทางหลวง และเชื่อมโยงกับประเทศเพื่อนบ้าน เพื่อรองรับประชาเศรษฐกิจอาเซียน
3. กำกับ ดูแล ปรับปรุง โครงสร้างพื้นฐานทางการก่อสร้างและบำรุงรักษาทางหลวง เพื่อให้เกิดระบบขนส่งที่มีประสิทธิภาพ
4. กำกับ ดูแล และปรับปรุงทางหลวง ให้เกิดความปลอดภัยต่อผู้ใช้เส้นทาง
5. พัฒนาระบบบริหารจัดการองค์กรให้มีประสิทธิภาพ เพื่อให้องค์กรสามารถตอบสนองต่อพลวัตของการเปลี่ยนแปลงในเชิงบูรณาการ ทั้งทางด้านเทคโนโลยี การบริหาร สังคม และสิ่งแวดล้อม

ค่านิยม

ค่านิยมหลักของกองทางหลวงพิเศษระหว่างเมือง มีค่านิยมองค์กร ได้แก่ 4G ประกอบด้วย

- | | |
|----|--|
| G1 | Good Knowledge and Experience
องค์กรที่มีความรู้ความชำนาญด้านงานทางสูง |
| G2 | Good Technology and Communication
ให้ความสำคัญกับเทคโนโลยีและสารสนเทศที่ทันสมัย |
| G3 | Good Governance
ยึดหลักธรรมาภิบาลตามแนวทางการบริหารกิจการบ้านเมืองที่ดี |
| G4 | Good Service and Environment
ใส่ใจการให้บริการผู้ใช้ทาง และรักษาสิ่งแวดล้อม |

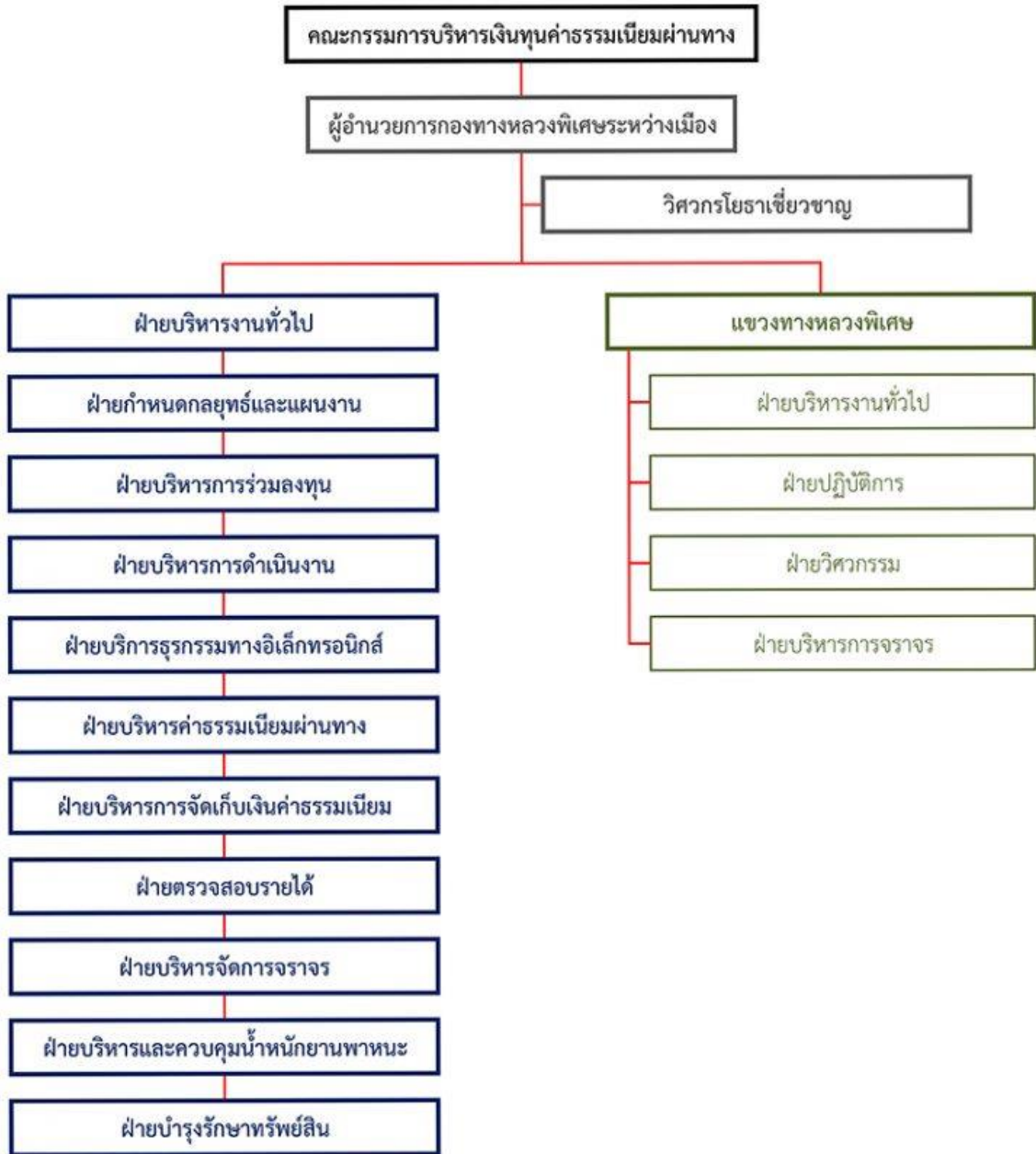
หลักการธรรมาภิบาลของการบริหารกิจการบ้านเมืองที่ดี (Good Governance)

ตามเจตนารมณ์ของรัฐธรรมนูญแห่งราชอาณาจักรไทย พ.ศ.๒๕๕๐ พระราชบัญญัติระเบียบบริหารราชการแผ่นดิน (ฉบับที่ ๕) พ.ศ.๒๕๕๕ พระราชกฤษฎีกาว่าด้วยหลักเกณฑ์และวิธีการบริหารกิจการบ้านเมืองที่ดี พ.ศ.๒๕๕๖ และการบริหารจัดการภาครัฐแนวใหม่มุ่งเน้นการบริหารจัดการตามหลักการธรรมาภิบาล เพื่อให้การบริหารราชการเป็นไปอย่างมีประสิทธิภาพและประสิทธิผล กองทางหลวงพิเศษระหว่างเมือง ได้จัดทำนโยบายของกองทางหลวงพิเศษระหว่างเมือง โดยยึด “หลักการธรรมาภิบาลของการบริหารกิจการบ้านเมืองที่ดี (Good Governance)” เพื่อใช้เป็นแนวทางในการบริหารจัดการสำหรับทุกฝ่ายในกองทางหลวงพิเศษระหว่างเมือง และตั้งอยู่ในความถูกต้องเป็นธรรมตามหลักพื้นฐานการบริหารกิจการบ้านเมืองที่ดี โดยมีองค์ประกอบ ๑๐ ประการ ดังนี้

- ๑) **หลักประสิทธิภาพ (Efficiency)** หมายถึง ในการปฏิบัติราชการต้องใช้ทรัพยากรอย่างประหยัด เกิดผลผลิตที่คุ้มค่าต่อการลงทุน และบังเกิดประโยชน์สูงสุดต่อส่วนรวม ทั้งนี้ ต้องมีการลดขั้นตอนและระยะเวลาในการปฏิบัติงาน เพื่ออำนวยความสะดวก และลดภาระค่าใช้จ่ายตลอดจนยกเลิกภารกิจที่ล่าสมัยและไม่มีความจำเป็น
- ๒) **ประสิทธิผล (Effectiveness)** หมายถึง ในการปฏิบัติราชการต้องมีวิสัยทัศน์เชิงยุทธศาสตร์ เพื่อตอบสนองความต้องการของประชาชน และผู้มีส่วนได้ส่วนเสียทุกฝ่าย ปฏิบัติหน้าที่ตามพันธกิจให้บรรลุวัตถุประสงค์ขององค์การ มีการวางแผนเป้าหมายการปฏิบัติงานที่ชัดเจนและอยู่ในระดับที่ตอบสนองต่อความคาดหวังของประชาชน สร้างกระบวนการปฏิบัติงานอย่างเป็นระบบและมีมาตรฐาน มีการจัดการความเสี่ยงและมุ่งเน้นการปฏิบัติงานเป็นเลิศ รวมถึงมีการติดตามประเมินผลและพัฒนาปรับปรุงการปฏิบัติงานให้ดีขึ้นอย่างต่อเนื่อง
- ๓) **หลักการตอบสนอง (Responsiveness)** หมายถึง ในการปฏิบัติราชการต้องสามารถให้บริการได้อย่างมีคุณภาพ สามารถดำเนินการแล้วเสร็จภายในระยะเวลาที่กำหนดสร้างความเชื่อมั่นไว้วางใจ รวมถึงตอบสนองตามความคาดหวัง/ความต้องการของประชาชนผู้รับบริการ และผู้มีส่วนได้ส่วนเสียที่มีความหลากหลายและมีความแตกต่างกันได้อย่างเหมาะสม
- ๔) **หลักการรับผิดชอบ/สามารถตรวจสอบได้ (Accountability)** หมายถึง ในการปฏิบัติราชการ ต้องสามารถตอบคำถามและชี้แจงได้เมื่อมีข้อสงสัย รวมทั้งต้องมีการจัดวางระบบการรายงานความก้าวหน้า และผลสัมฤทธิ์ตามเป้าหมายที่กำหนดไว้ต่อสาธารณะ เพื่อประโยชน์ในการตรวจสอบและการให้ข้อมูลให้โทษ ตลอดจนมีการจัดเตรียมระบบการแก้ไขหรือบรรเทาปัญหาและผลกระทบใด ๆ ที่อาจจะเกิดขึ้น
- ๕) **หลักความโปร่งใส (Transparency)** หมายถึง ในการปฏิบัติราชการต้องปฏิบัติงานด้วยความซื่อสัตย์สุจริต ตรงไปตรงมา รวมทั้งต้องมีการเปิดเผยข้อมูลข่าวสารที่จำเป็นและเชื่อถือได้ให้ประชาชนได้ รับทราบอย่างสม่ำเสมอ ตลอดจนวางระบบให้การเข้าถึงข้อมูลข่าวสารดังกล่าวเป็นไปโดยง่าย

- ๖) **หลักการมีส่วนร่วม (Participation)** หมายถึง ในการปฏิบัติราชการต้องรับฟังความคิดเห็นของประชาชน รวมทั้งเปิดโอกาสให้ประชาชนมีส่วนร่วมในการรับรู้ เรียนรู้ ทำความเข้าใจ รวมแสดงทัศนะ รวมเสนอปัญหา/ประเด็นที่สำคัญที่เกี่ยวข้อง รวมคิดแก้ปัญหา รวมในกระบวนการตัดสินใจและการดำเนินงาน และรวมตรวจสอบผลการปฏิบัติงาน ทั้งนี้ ต้องมีความพยายามในการแสวงหาฉันทามติ หรือข้อตกลงร่วมกัน ระหว่าง กลุ่มผู้มีส่วนได้ส่วนเสียที่เกี่ยวข้อง โดยเฉพาะกลุ่มที่ได้รับผลกระทบโดยตรง จะต้องไม่มีข้อคัดค้านที่หาข้อยุติไม่ได้ในประเด็นที่สำคัญ
- ๗) **หลักการกระจายอำนาจ (Decentralization)** หมายถึง ในการปฏิบัติราชการควรมีการมอบอำนาจและกระจายความรับผิดชอบ ในการตัดสินใจและดำเนินการให้แก่อุปปฏิบัติงาน ในระดับ ต่าง ๆ ได้อย่างเหมาะสม รวมทั้งมีการโอนถ่ายบทบาทและภารกิจให้แก่องค์กรปกครองส่วนท้องถิ่นหรือภาคส่วนอื่น ๆ ในสังคม
- ๘) **หลักนิติธรรม (Rule of Law)** หมายถึง ในการปฏิบัติราชการต้องใช้อำนาจของกฎหมาย กฎระเบียบข้อบังคับในการปฏิบัติงานอย่างเคร่งครัดด้วยความเป็นธรรมไม่เลือกปฏิบัติ และคำนึงถึงเสรีภาพของประชาชนและผู้มีส่วนได้ส่วนเสียฝ่ายต่าง ๆ
- ๙) **หลักความเสมอภาค (Equity)** หมายถึง ในการปฏิบัติราชการต้องให้บริการอย่างเท่าเทียมกัน ไม่มีการแบ่งแยกด้านชายหญิง ถิ่นกำเนิด เชื้อชาติ ภาษา เพศ อายุ สภาพทางกายหรือสุขภาพ สถานะ ของบุคคล ฐานะทางเศรษฐกิจและสังคม ความเชื่อทางศาสนา การศึกษาอบรม และอื่น ๆ อีกทั้งยังต้องคำนึงถึงโอกาส ความเท่าเทียมกันของการเข้าถึงบริการสาธารณะของกลุ่มบุคคลผู้ด้อยโอกาสในสังคมด้วย
- ๑๐) **หลักมุ่งเน้นฉันทามติ (Consensus Oriented)** หมายถึง การหาข้อตกลงทั่วไปภายในกลุ่มผู้มีส่วนได้ส่วนเสียที่เกี่ยวข้อง ซึ่งเป็นข้อตกลงที่เกิดจากการใช้กระบวนการเพื่อหาข้อคิดเห็นจากกลุ่มบุคคลที่ได้รับประโยชน์และเสียประโยชน์ โดยเฉพาะกลุ่มที่ได้รับผลกระทบโดยตรง ซึ่งต้องไม่มีข้อคัดค้านที่หาข้อยุติไม่ได้ในประเด็นที่สำคัญโดย ฉันทามติ ไม่จำเป็นต้องหมายความว่าเห็นพ้องโดยเอกฉันท์

โครงสร้างกองทางหลวงพิเศษระหว่างเมือง



๑.๒ หลักการและวัตถุประสงค์

หลักการ

๑. การกำหนดให้มีการจัดทำนโยบายการกำกับดูแลองค์การที่ดีนี้ ถือเป็นส่วนหนึ่งของการนำหลักการบริหารกิจการบ้านเมืองที่ดีหรือธรรมาภิบาลเข้ามาประยุกต์ใช้ในการเปลี่ยนแปลงระบบการบริหารราชการแผ่นดิน พ.ศ. ๒๕๓๔ ซึ่งแก้ไขเพิ่มเติมโดยพระราชบัญญัติระเบียบบริหารราชการแผ่นดิน (ฉบับที่ ๕) พ.ศ. ๒๕๔๕ มุ่งเน้นให้ส่วนราชการใช้วิธีการบริหารกิจการบ้านเมืองที่ดีมาเป็นแนวทางในการปฏิบัติราชการกล่าวคือ

“การบริหารราชการเพื่อประโยชน์สุขของประชาชนเกิดผลสัมฤทธิ์ต่อภารกิจของรัฐ ความมีประสิทธิภาพ ความคุ้มค่าในเชิงภารกิจแห่งรัฐ การลดขั้นตอนการปฏิบัติงาน การลดภารกิจและยุบเลิกหน่วยงานที่ไม่จำเป็น การกระจายภารกิจและทรัพยากรให้แก่ท้องถิ่น การกระจายอำนาจตัดสินใจ การอำนวยความสะดวก และการตอบสนองความต้องการของประชาชน ทั้งนี้ โดยมีผู้รับผิดชอบต่อผลงานการจัดสรรงบประมาณและการบรรจุแต่งตั้งบุคคลเข้าดำรงตำแหน่ง หรือปฏิบัติหน้าที่ต้องคำนึงถึงหลักการตามวรรคหนึ่ง

ในการปฏิบัติหน้าที่ของส่วนราชการ ต้องใช้วิธีการบริหารกิจการบ้านเมืองที่ดี โดยเฉพาะอย่างยิ่งให้คำนึงถึงความรับผิดชอบของผู้ปฏิบัติงาน การมีส่วนร่วมของประชาชน การเปิดเผยข้อมูล การติดตามตรวจสอบและประเมินผลการปฏิบัติงาน ทั้งนี้ ตามความเหมาะสมของภารกิจ

เพื่อประโยชน์ในการดำเนินการให้เป็นไปตามมาตรานี้ จะตราพระราชกฤษฎีกากำหนดหลักเกณฑ์และวิธีการในการปฏิบัติราชการและการสั่งการให้ส่วนราชการและข้าราชการปฏิบัติก็ได้”

๒. ยุทธศาสตร์การพัฒนาระบบราชการไทย พ.ศ. ๒๕๕๖ – พ.ศ. ๒๕๖๑

วิสัยทัศน์ของการพัฒนาระบบราชการ “ระบบราชการไทย มุ่งเน้นพัฒนาการทำงานเพื่อประชาชน และรักษาผลประโยชน์ของประเทศชาติภายใต้หลักธรรมาภิบาลของการบริหารกิจการบ้านเมืองที่ดียกระดับขีดสมรรถนะไปสู่ความเป็นเลิศบูรณาการและเพิ่มประสิทธิภาพของงานภาครัฐประสานการทำงานกับทุกภาคส่วน สร้างความโปร่งใส ต่อต้านการทุจริตและประพฤติมิชอบ ให้เป็นที่น่าเชื่อมั่นศรัทธาของประชาชน”

วัตถุประสงค์ในการจัดนโยบายการกำกับดูแลองค์การที่ดี

เพื่อให้การปฏิบัติงานของกองทางหลวงพิเศษระหว่างเมือง มีผลในทางปฏิบัติอย่างแท้จริง และเกิดประโยชน์กับทุกฝ่าย การจัดทำนโยบายการกำกับดูแลองค์การที่ดีจึงได้ยึดหลักการที่สำคัญเพื่อให้บรรลุวัตถุประสงค์ดังต่อไปนี้

๑) เพื่อเป็นนโยบายและแนวทางปฏิบัติที่ชัดเจนสำหรับส่งเสริมธรรมาภิบาลให้เกิดขึ้นในหน่วยงานและสามารถนำไปปฏิบัติและติดตามผลได้อย่างเป็นรูปธรรม

๒) เพื่อใช้เป็นแนวทางตรวจสอบธรรมาภิบาลในการปฏิบัติงานด้านต่าง ๆ ของกองทางหลวงพิเศษระหว่างเมือง ทั้งนี้ เพื่อมิให้เกิดการแสวงหาผลประโยชน์ส่วนตน อันจะทำให้เกิดความสูญเสียต่อรัฐสังคม สิ่งแวดล้อม องค์กร ผู้รับบริการ ผู้มีส่วนได้ส่วนเสีย และผู้ปฏิบัติงานภายในกรม

๓) เพื่อสร้างการยอมรับ ความน่าเชื่อถือ ความมั่นใจและศรัทธาให้เกิดขึ้นกับผู้บริการประชาชนทั่วไป และผู้มีส่วนได้ส่วนเสียทั้งภายในและภายนอกองค์การ

หมวดที่ ๒

นโยบายกำกับดูแลองค์การที่ดี

กองทางหลวงพิเศษระหว่างเมือง กรมทางหลวง

เพื่อแสดงความมุ่งมั่นต่อการบริหารราชการตามแนวทางธรรมาภิบาล กองทางหลวงพิเศษระหว่างเมือง ได้กำหนดนโยบายการกำกับดูแลองค์การที่ดีประกอบด้วยนโยบายหลัก และแนวทางปฏิบัติภายใต้กรอบนโยบาย ๑. ด้านรัฐ สังคม และสิ่งแวดล้อม ๒. นโยบายด้านผู้รับบริการและผู้มีส่วนได้ส่วนเสีย ๓. นโยบายด้านองค์การ และ ๔. นโยบายด้านผู้ปฏิบัติงาน

๑. นโยบายด้านรัฐ สังคม และสิ่งแวดล้อม

นโยบายที่ ๑ เร่งพัฒนาโครงข่ายทางหลวงเพื่อรองรับระบบโลจิสติกส์ภาคการขนส่ง

นโยบายที่ ๑.๑ พัฒนาและขยายโครงข่ายทางหลวงพิเศษระหว่างเมือง (Motorway)

แนวทางปฏิบัติ

กำหนดแผนงานโครงการทางหลวงพิเศษระหว่างเมืองในระยะ ๒๐ ปีโดยเน้นงานด้านบริหารงานเงินทุนของทางหลวงพิเศษระหว่างเมือง เชิงเศรษฐศาสตร์/วิศวกรรม ในสายทางที่จะมีในอนาคตระยะเบื้องต้นจะเร่งรัดการก่อสร้างที่ติดดินและการดำเนินการโครงการก่อสร้างทางหลวงพิเศษระหว่างเมืองที่ดำเนินการอยู่ในปัจจุบันทั้ง ๓ สายคือ สายบางปะอิน - สระบุรี - นครราชสีมา, สายบางใหญ่ - บางบัวทอง - กาญจนบุรี และสายพญา - มาบตาพุด จะเน้นการติดตามการดำเนินงานระหว่างก่อสร้างให้เดินไปตามแผนงานอย่างเคร่งครัด โดยเน้นคุณภาพ งานก่อสร้างที่ดีเยี่ยม นอกจากนี้เพื่อให้การจราจรเป็นไปด้วยความคล่องตัว เห็นควรต้องพัฒนา ปรับปรุง เร่งรัดการในระบบตัวรวม M Pass ของกรมทางหลวงกับระบบ Easy Pass ของการทางพิเศษแห่งประเทศไทย พัฒนาระบบ ITS ในงานทางหลวงพิเศษระหว่างเมืองรวมทั้งพัฒนารูปแบบทางหลวงพิเศษระหว่างเมืองใหม่ประเภียบ ปลอดภัย และ ได้มาตรฐานสากลอย่างต่อเนื่อง

นโยบายที่ ๑.๒ พัฒนาโครงข่ายทางหลวง (Highway Network) ที่รองรับระบบโลจิสติกส์ (Logistics)

แนวทางปฏิบัติ

จัดทำยุทธศาสตร์พัฒนาโครงข่ายทางหลวงที่รองรับระบบโลจิสติกส์ ในระยะ ๒๐ ปี เน้นปรับปรุงประสิทธิภาพการติดตามแผนงานการสำรวจ และออกแบบให้เป็นรูปธรรม พัฒนารูปแบบการสำรวจและออกแบบรองรับการเชื่อมโยงการขนส่งหลายรูปแบบ (Multi-modal transport) เชื่อมโยงการขนส่งทางถนน ทางราง ทางน้ำ และทางอากาศได้โดยสมบูรณ์ ปรับปฏิทินการทำงานทั้งระบบงาน ตั้งแต่ขั้นตอนการศึกษาความเหมาะสมของโครงการ การสำรวจออกแบบ การจัดการที่ติดดิน การกำหนดราคากลาง และการดำเนินการจ้าง

๒. นโยบายด้านผู้รับบริการและผู้มีส่วนได้ส่วนเสีย

นโยบายที่ ๒ พัฒนาและปรับปรุงประสิทธิภาพทางหลวง ทั่วทุกภูมิภาคของประเทศ

นโยบายที่ ๒.๑ ปรับปรุงการบริหารงานก่อสร้างทางหลวงทั่วประเทศอย่างมีประสิทธิภาพ

แนวทางปฏิบัติ

ดำเนินการก่อสร้างทางหลวงพิเศษระหว่างเมือง ทั่วประเทศ ให้ได้ทางหลวงที่มีความเรียบของผิวทางอยู่ในเกณฑ์มาตรฐาน ปรับปรุงวิธีการทำงาน ติดตามเร่งรัดการเบิกจ่าย เน้นการดำเนินการจางคความโปร่งใส มีระบบติดตามตรวจสอบ ควบคุมคุณภาพงานก่อสร้างอย่างเคร่งครัดในทุกขั้นตอน

นโยบายที่ ๒.๒ ปรับปรุงการบริหารการบูรณะบำรุงรักษาทางหลวงทั่วประเทศให้มีประสิทธิภาพ

แนวทางปฏิบัติ

กำกับค่าใช้จ่ายประมาณดานการบูรณะบำรุงรักษาทางหลวงพิเศษระหว่างเมือง เร่งรัดการเบิกจ่ายติดตามการใช้จ่ายประมาณอย่างสม่ำเสมอ มีการรายงานเชิงสถิติ เชิงพื้นที่ เชิงผลงาน มีการเตรียมความพร้อมป้องกันและแก้ไขปัญหาภัยพิบัติบนทางหลวง จัดเตรียมอุปกรณ์และบุคลากรให้พร้อมดำเนินการตามแต่ละพื้นที่ แต่ละสายทาง พร้อมทั้งดำเนินการซ่อมแซมทางหลวงที่ได้รับผลกระทบจากภัยพิบัติให้กลับคืนสู่สภาพเดิม

นโยบายที่ ๒.๓ ยกระดับมาตรฐานงานอำนวยความสะดวกบนทางหลวงพิเศษระหว่างเมือง (Road Safety Standard)

แนวทางปฏิบัติ

เนนงานอำนวยความสะดวกบนทางหลวงพิเศษระหว่างเมืองให้ครบถ้วน ได้ตามมาตรฐานในทุกสายทาง ตรวจสอบแก้ไขจุดเสี่ยงและหาวิธีการป้องกัน ปรับปรุง แก้ไขจุดเสี่ยงข โดยหาความสัมพันธ์ระหว่างลักษณะทางกายภาพ จำนวนและตำแหน่งที่เกิดอุบัติเหตุ ดำเนินการแก้ไขให้เป็นรูปธรรม เนนการบริหารจัดการการจราจรที่ปลอดภัยในระหว่างการก่อสร้างให้เป็นไปตามสัญญา และจัดให้มีการประเมินความปลอดภัยระหว่างการดำเนินการก่อสร้าง

แผนยุทธศาสตร์ด้านความปลอดภัยทางถนน แบ่งได้เป็น ๒ ประเภทคือ

- เชิงป้องกัน (Pro-Active) ดำเนินการตรวจสอบความปลอดภัยทางถนน (Road Safety Audits)

- เชิงแก้ไขปัญหา (Re-Active) ดำเนินการแก้ไขปัญหาจุดเสี่ยงและจุดอันตรายบนทางหลวง (Black Spot Identification and Improvement) และการสืบสวนอุบัติเหตุทางถนนเชิงลึก (In-depth Accident Investigation) ซึ่งการสืบสวนอุบัติเหตุทางถนนเชิงลึกเป็นการค้นหาสาเหตุของการเกิดอุบัติเหตุเพื่อนำมากำหนดนโยบายแผนงานการแก้ไขปัญหาอุบัติเหตุโดยแนวคิดของ Accident Investigation เป็นกระบวนการในการตรวจสอบหลักฐานต่าง ๆ ในที่เกิดเหตุ และพิจารณาถึงลำดับเหตุการณ์ที่เกิดขึ้นอย่างละเอียดโดยมีแนวคิดในการวิเคราะห์หา เกิดอะไรขึ้น เกิดที่ไหน เมื่อไหร่ อย่างไร และใครเกี่ยวข้องของ เพื่อสืบคนถึงสาเหตุการเกิดอุบัติเหตุที่แท้จริง

กำหนดให้มีแผนการดำเนินการตามความปลอดภัย แบ่งออกเป็น ๓ ระยะ คือ
ระยะสั้น

- การบังคับใช้กฎหมาย (Law Enforcement) อย่างจริงจังมากกว่าปัจจุบัน โดยเฉพาะเรื่องความเร็ว การควบคุมของทางเดินรถตามกฎหมาย เนื่องจากเป็นสาเหตุที่เห็นได้ชัดในการทำให้เกิดอุบัติเหตุ
- ประชาสัมพันธ์ให้ประชาชนมีส่วนร่วมในการแก้ไขปัญหาอุบัติเหตุ

ระยะกลาง

- การจัดทำ External Road Safety Audits
- การเร่งแก้ปัญหา Black Spots

ระยะยาว

- การให้ความรู้เยาวชนตั้งแต่ปฐมวัย
- จัดให้มีทีมสืบสวนอุบัติเหตุทางถนนเชิงลึก

นโยบายที่ ๒.๔ ส่งเสริมการบริหารจัดการการควบคุมน้ำหนักรถบรรทุก

แนวทางปฏิบัติ

ปรับปรุงเครือข่ายด่านชั่งน้ำหนักถาวร เพื่อให้การควบคุม การบังคับใช้กฎหมายเป็นไปอย่างมีประสิทธิภาพ ซึ่งจะส่งผลให้สามารถลดงบประมาณในการซ่อมบำรุงรักษาทาง และลดความเสียหายต่ออันตรายที่เกิดกับโครงสร้างสะพาน และทางลอด

๓. นโยบายด้านองค์การ

นโยบายที่ ๓ พัฒนาประสิทธิภาพการบริหารจัดการองค์การตอบสนองสังคมและสิ่งแวดล้อมตามหลักการบริหารกิจการบ้านเมืองที่ดี

นโยบายที่ ๓.๑ ติดตาม เฝ้าระวัง ตรวจสอบ การใช้จ่ายงบประมาณในภาพรวมของกรมทางหลวง (Cash Flow Management)

แนวทางปฏิบัติ

ติดตามเฝ้าระวังการเบิกจ่ายตามพระราชบัญญัติงบประมาณรายจ่ายประจำปี และงบประมาณในกรอบต่าง ๆ อย่างสม่ำเสมอ โดยนำเสนอในเชิงเปรียบเทียบ เชนสถิติ และแบบ INFO Graphics เพื่อให้สามารถรับทราบข้อมูลและนำไปใช้งานบริหารติดตามงบประมาณได้ทันที

นโยบายที่ ๓.๒ เน้นความโปร่งใสในงานก่อสร้างและงานบำรุง

แนวทางปฏิบัติ

ตรวจสอบ ประเมิน ปรับปรุงคุณภาพงานก่อสร้าง งานบำรุง รวบรวมและจัดเก็บข้อมูลที่จำเป็นสำหรับการประเมินผลโครงการทุกขั้นตอน ตั้งแต่ก่อน - ระหว่าง - หลังการก่อสร้าง และพัฒนาปรับปรุงงานก่อสร้าง งานบำรุงให้สอดคล้องกับเทคโนโลยีการก่อสร้างสมัยใหม่ ตรวจสอบการบริหารความเสี่ยงในกระบวนการของแต่ละหน่วยงานในองค์กรอย่างต่อเนื่อง จัดทำสรุปความเสี่ยงในทุกกระบวนการของแต่ละหน่วยงาน จัดทำขั้นตอนการทำงาน (Flow Chart) เพื่อใช้ในการตัดสินใจ และเพื่อนำไปปรับปรุงแก้ไข อันจะส่งผลให้การปฏิบัติราชการเป็นไปอย่างมีประสิทธิภาพ และถูกต้องตามระเบียบ

นโยบายที่ ๓.๓ พัฒนาระบบการประชาสัมพันธ์ เผยแพร่ข้อมูลข่าวสารแก่ประชาชน

แนวทางปฏิบัติ

เน้นการประชาสัมพันธ์เชิงรุกเผยแพร่ประชาสัมพันธ์ และให้บริการข้อมูลข่าวสารความก้าวหน้าในการดำเนินงาน รวมถึงการแก้ไข ปัญหาต่าง ๆ ของกรมทางหลวงผ่านสื่อที่เกี่ยวข้องอย่างต่อเนื่องสร้างสรรค์กิจกรรมเพื่อสังคม อันจะก่อให้เกิดประโยชน์ต่องานของกองทางหลวงพิเศษระหว่างเมือง รวมถึงการให้บริการประชาชนในเขต ถึงข้อมูลข่าวสารของกรมทางหลวง ตลอดจนการบริหารจัดการข้อร้องเรียนร้องทุกข์ข้อคิดเห็น และขอเสนอแนะ จากช่องทางต่าง ๆ ให้เป็นไปตามความต้องการของผู้รับบริการได้อย่างทันท่วงทีและมีประสิทธิผล เหมาะสมกับสถานการณ์ที่จะเกิดขึ้น

นโยบายที่ ๓.๔ พัฒนาระบบสารสนเทศ

แนวทางปฏิบัติ

พัฒนาโครงสร้างพื้นฐานด้านการสื่อสารและระบบสารสนเทศเพื่อขับเคลื่อนภารกิจของกองทางหลวงพิเศษระหว่างเมืองเสริมสร้างประสิทธิภาพการปฏิบัติงานและการบริการประชาชน โดยมีเป้าหมายเพื่อยกระดับมาตรฐานกระบวนการ มีการบูรณาการข้อมูลเพื่อการทำงานร่วมกันอย่างเป็นระบบ พัฒนาบริการที่มีประสิทธิภาพ สะดวก รวดเร็ว และสร้างโอกาสการเข้าถึงอย่างเท่าเทียมกัน พร้อมกับการพัฒนาศักยภาพบุคลากรด้านไอซีทีและผู้ใช้งานเพื่อรองรับการทำงานในรูปแบบดิจิทัล โดยสอดคล้องกับนโยบายเศรษฐกิจดิจิทัลของประเทศ

๔. นโยบายด้านผู้ปฏิบัติงาน

นโยบายที่ ๔ พัฒนาระบบการบริการจัดการองค์การ ตอบสนองสังคมและสิ่งแวดล้อมตามหลักการบริหารกิจการบ้านเมืองที่ดี

นโยบายที่ ๔.๑ การบริหารจัดการพัฒนาบุคลากร (Human Resource Management and Development)

แนวทางปฏิบัติ

มุ่งส่งเสริมให้มีการฝึกอบรม ในเรื่องที่ทำให้บริการบนทางหลวงพิเศษระหว่างเมือง เพื่อยกระดับและรักษาระดับการให้บริการ พัฒนาทักษะและความชำนาญในการปฏิบัติงานด้านงานทาง มีช่องทางการเรียนรู้ผ่านสื่อในรูปแบบต่าง ๆ มุ่งเน้นการบริหารทรัพยากรบุคคลตามหลักธรรมาภิบาล โดยให้สอดคล้องกับยุทธศาสตร์และภารกิจของกรมทางหลวง และพร้อมรับการเปลี่ยนแปลงตามแนวทางการบริหารงานภาครัฐแนวใหม่ อีกทั้งมุ่งส่งเสริมให้บุคลากรมีจิตสำนึกด้านคุณธรรมและจริยธรรมในการปฏิบัติงาน รวมทั้งจัดให้มีสวัสดิการและสภาพแวดล้อมที่เอื้อต่อการสร้างความผูกพันกับองค์กร และการมีคุณภาพชีวิตที่อย่างต่อเนื่อง

แนวทางส่งเสริมและผลักดันการปฏิบัติตามนโยบายการกำกับดูแลองค์การที่ดี

เพื่อให้การปฏิบัติงานมีผลดีตามนโยบายการกำกับดูแลองค์การที่ดีของกองทางหลวงพิเศษระหว่างเมืองจึงกำหนดหลักปฏิบัติที่สำคัญดังนี้

- ๑) กองทางหลวงพิเศษระหว่างเมืองจะสื่อสารให้บุคลากรทุกคนได้รับทราบ และมีความเข้าใจเกี่ยวกับนโยบาย การกำกับดูแลองค์การที่ดีอย่างทั่วถึง
- ๒) กองทางหลวงพิเศษระหว่างเมือง จะจัดระบบบริหารธรรมาภิบาลที่มีประสิทธิภาพเพื่อให้ทุกคนมั่นใจว่าบุคลากรและองค์การจะปฏิบัติตามแนวทางการปฏิบัติตามนโยบายการกำกับดูแลองค์การที่ดีเป็นอย่างดีอย่างเคร่งครัด โดยจะถือเสมือนว่าเป็นข้อปฏิบัติขององค์การข้อหนึ่ง ที่บุคลากรทุกระดับต้องทำความเข้าใจ ยึดมั่น และปฏิบัติให้ถูกต้องในการทำงานประจำวัน และไม่มีบุคคลใดที่จะมีสิทธิ หรืออนุญาตให้บุคลากรของกรมทางหลวงคนใด กระทำใดๆ ที่ขัดต่อนโยบายฉบับนี้
- ๓) กองทางหลวงพิเศษระหว่างเมือง คาดหวังให้บุคลากรทุกคน มีการรายงานโดยสุจริตถึงการปฏิบัติที่ขัดหรือสงสัยว่าจะขัดต่อหลักการต่าง ๆ ในนโยบายฉบับนี้ ต่อผู้บังคับบัญชาโดยตรง หรือในกรณีที่ไม้อาจรายงานต่อผู้บังคับบัญชาได้ อาจขอคำปรึกษาจากผู้บริหารระดับสูง หรือกองการเจ้าหน้าที่ โดยข้อมูลที่ให้นำให้ถือปฏิบัติเป็นข้อมูลลับ ทั้งนี้ ผู้บังคับบัญชาเองก็มีหน้าที่ในการสอดส่องดูแล และให้คำแนะนำผู้ใต้บังคับบัญชาตามลำดับชั้น ให้ปฏิบัติให้สอดคล้องกับมาตรฐานแนวทาง การปฏิบัติตามนโยบายการกำกับดูแลองค์การที่ดีฉบับนี้
- ๔) นโยบายการกำกับดูแลองค์การที่ดีฉบับนี้ จะได้รับการพิจารณาปรับปรุงให้เป็นปัจจุบัน โดยหน่วยงานที่เกี่ยวข้อง หรือหน่วยงานที่ได้รับมอบหมาย
- ๕) กองทางหลวงพิเศษระหว่างเมือง จะกำหนดแนวทางวัดและประเมินการปฏิบัติตามนโยบายการกำกับดูแลองค์การที่ดี ตามตัวชี้วัดที่กำหนดไว้อย่างเป็นระบบ รวมทั้งมีการประเมินตนเองอย่างสม่ำเสมอ