



นโยบายการกำกับดูแลองค์การที่ดี
กองทางหลวงพิเศษระหว่างเมือง
กรมทางหลวง

พ.ศ. ๒๕๖๓

คำนำ

นโยบายการกำกับดูแลองค์การที่ดี กองทางหลวงพิเศษระหว่างเมือง กรมทางหลวง

เพื่อให้เป็นไปตามเจตนารมณ์ของรัฐธรรมนูญแห่งราชอาณาจักรไทย พุทธศักราช ๒๕๕๐ และพระราชกฤษฎีกาว่าด้วยหลักเกณฑ์และวิธีการบริหารกิจการบ้านเมืองที่ดี พ.ศ.๒๕๔๖ รวมทั้งให้สอดคล้องกับเกณฑ์คุณภาพการบริหารจัดการภาครัฐ (PMQA) โดยมุ่งเน้นการพัฒนาคุณภาพการบริหารภาครัฐตามหลักธรรมาภิบาล ทั้งนี้เพื่อให้การบริหารราชการของกองทางหลวงพิเศษระหว่างเมือง กรมทางหลวงเป็นไปอย่างมีประสิทธิภาพ และประสิทธิผล มีธรรมาภิบาล อันจะทำให้ประชาชนเกิดความมั่นใจ ศรัทธาและไว้วางใจในการบริหารงานภาครัฐ

กองทางหลวงพิเศษระหว่างเมือง กรมทางหลวงจึงได้จัดทำนโยบายการกำกับดูแลองค์การที่ดีซึ่งประกอบด้วยนโยบายหลัก ๔ ด้าน คือ ด้านรัฐ สังคม และสิ่งแวดล้อม ด้านผู้รับบริการและผู้มีส่วนได้ส่วนเสีย ด้านองค์กร และด้านผู้ปฏิบัติงาน รวมถึงได้กำหนดแนวทางปฏิบัติ ตามนโยบายหลักด้านต่างๆ เพื่อเป็นแนวทางปฏิบัติรวมทั้งเป็นค่านิยมร่วมสำหรับองค์กรและบุคลากรทุกคน พึงยึดถือเป็นแนวทางปฏิบัติควบคู่กับกฎข้อบังคับอื่น ๆ อย่างทั่วถึง

สารบัญ

หมวดที่ ๑ ทัวไป

๑.๑ ข้อมูลองค์กร	๑
- วิสัยทัศน์	๑
- พันธกิจ	๑
- ค่านิยม	๑
- วัฒนธรรมองค์กร	๑
- หลักธรรมาภิบาล	๒
- โครงสร้างองค์กร	๔
๑.๒ หลักการ และวัตถุประสงค์	๕

หมวดที่ ๒ นโยบายการกำกับดูแลองค์กรที่ดี

- นโยบายการกำกับดูแลองค์กรที่ดี / แนวทางการปฏิบัติ	
๑. นโยบายด้านรัฐ สังคม และสิ่งแวดล้อม	๖
๒. นโยบายด้านผู้รับบริการและผู้มีส่วนได้ส่วนเสีย	๗
๓. นโยบายด้านองค์กร	๙
๔. นโยบายด้านผู้ปฏิบัติงาน	๑๐

หมวดที่ ๓ การส่งเสริมและผลักดันการปฏิบัติตามนโยบายการกำกับดูแลองค์กรที่ดี	๑๑
---	----

หมวดที่ ๑ ทั่วไป

๑.๑ ข้อมูลองค์การ

วิสัยทัศน์

พัฒนาโครงข่าย เชื่อมโยงระบบขนส่งสู่ภูมิภาค สร้างความประทับใจ สะดวก ปลอดภัย ด้วยนวัตกรรม

พันธกิจ

1. พัฒนาระบบโครงข่ายทางหลวงพิเศษและเชื่อมโยงระบบขนส่ง เพื่อสนับสนุนระบบโลจิสติกส์ภาคการขนส่ง และรองรับประชาคมเศรษฐกิจอาเซียน
2. กำกับ ดูแล ปรับปรุง โครงสร้างพื้นฐานทางด้านการก่อสร้างและบำรุงรักษาทางหลวงพิเศษ เพื่อให้เกิดระบบขนส่งที่มีความปลอดภัยและมีประสิทธิภาพ
3. พัฒนานวัตกรรมและเทคโนโลยีที่เกี่ยวข้องกับระบบการบริหารจัดการและการให้บริการในทุกมิติ
4. พัฒนาระบบบริหารจัดการองค์กร การให้บริการที่มีประสิทธิภาพ รองรับการเปลี่ยนแปลงครอบคลุมในทุกมิติ

ค่านิยม

ค่านิยมหลักของกองทางหลวงพิเศษระหว่างเมือง มีค่านิยมองค์กร ได้แก่ 4G ประกอบด้วย

- G1 Good Knowledge and Experience
องค์กรที่มีความรู้ความชำนาญด้านงานทางสูง
- G2 Good Technology and Communication
ให้ความสำคัญกับเทคโนโลยีและสารสนเทศที่ทันสมัย
- G3 Good Governance
ยึดหลักธรรมาภิบาลตามแนวทางการบริหารกิจการบ้านเมืองที่ดี
- G4 Good Service and Environment
ใส่ใจการให้บริการผู้ใช้ทาง และรักษาสิ่งแวดล้อม

หลักธรรมาภิบาลของการบริหารกิจการบ้านเมืองที่ดี (Good Governance)

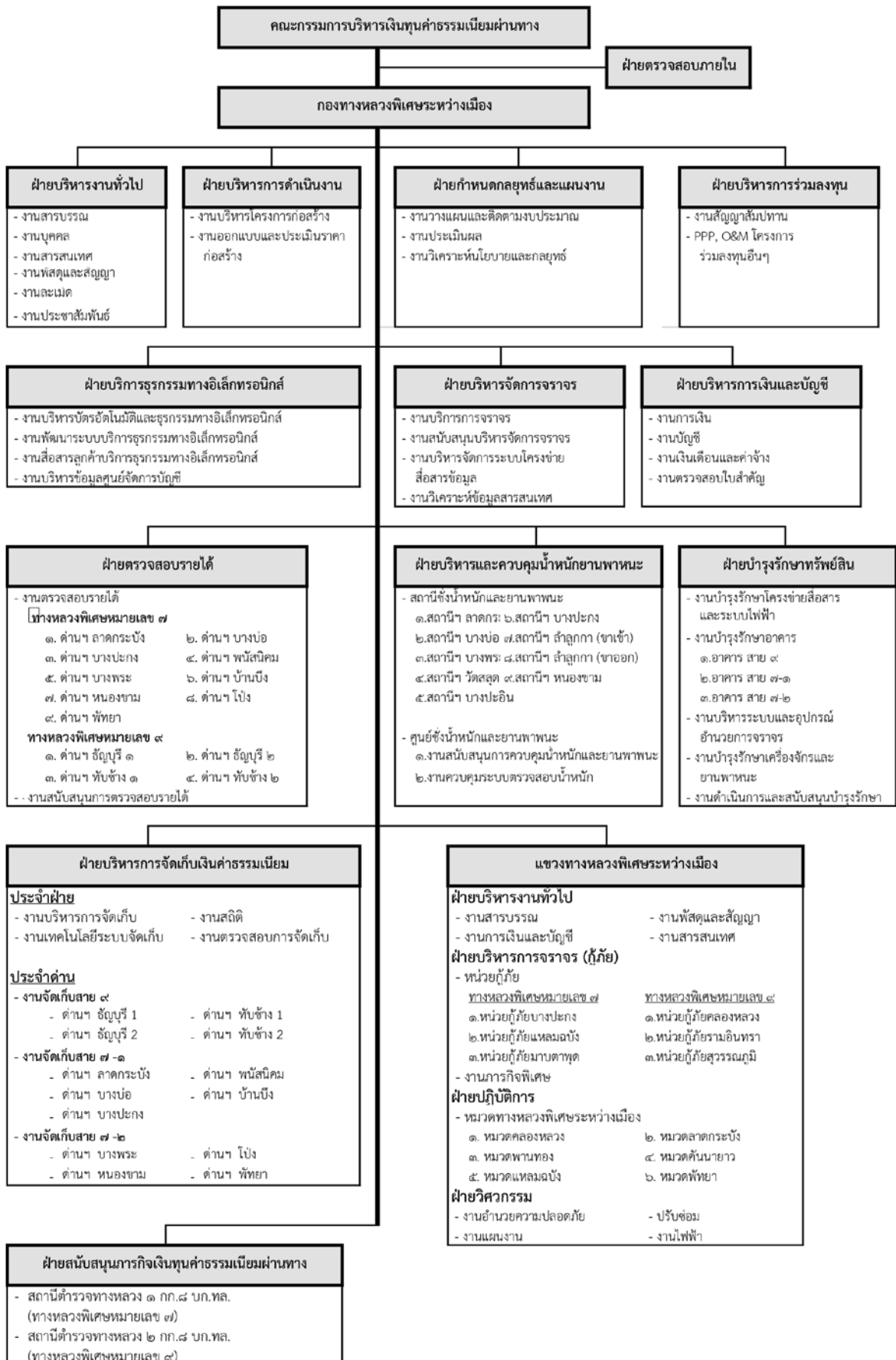
ตามเจตนารมณ์ของรัฐธรรมนูญแห่งราชอาณาจักรไทย พ.ศ.๒๕๕๐ พระราชบัญญัติระเบียบบริหารราชการแผ่นดิน (ฉบับที่ ๕) พ.ศ.๒๕๕๕ พระราชกฤษฎีกาว่าด้วยหลักเกณฑ์และวิธีการบริหารกิจการบ้านเมืองที่ดี พ.ศ.๒๕๕๖ และการบริหารจัดการภาครัฐแนวใหม่มุ่งเน้นการบริหารจัดการตามหลักธรรมาภิบาล เพื่อให้การบริหารราชการเป็นไปอย่างมีประสิทธิภาพและประสิทธิผล กองทางหลวงพิเศษระหว่างเมือง ได้จัดทำนโยบายของกองทางหลวงพิเศษระหว่างเมือง โดยยึด “หลักธรรมาภิบาลของการบริหารกิจการบ้านเมืองที่ดี (Good Governance)” เพื่อใช้เป็นแนวทางในการบริหารจัดการสำหรับทุกฝ่ายในกองทางหลวงพิเศษระหว่างเมือง และตั้งอยู่ในความถูกต้องเป็นธรรมตามหลักพื้นฐานการบริหารกิจการบ้านเมืองที่ดี โดยมีองค์ประกอบ ๑๐ ประการ ดังนี้

- ๑) **หลักประสิทธิภาพ (Efficiency)** หมายถึง ในการปฏิบัติราชการต้องใช้ทรัพยากรอย่างประหยัด เกิดผลผลิตที่คุ้มค่าต่อการลงทุน และบังเกิดประโยชน์สูงสุดต่อส่วนรวม ทั้งนี้ ต้องมีการลดขั้นตอนและระยะเวลาในการปฏิบัติงาน เพื่ออำนวยความสะดวก และลดภาระค่าใช้จ่ายตลอดจนยกเลิกภารกิจที่ซ้ำซ้อนและไม่มีความจำเป็น
- ๒) **ประสิทธิผล (Effectiveness)** หมายถึง ในการปฏิบัติราชการต้องมีวิสัยทัศน์เชิงยุทธศาสตร์ เพื่อตอบสนองความต้องการของประชาชน และผู้มีส่วนได้ส่วนเสียทุกฝ่าย ปฏิบัติหน้าที่ตามพันธกิจให้บรรลุวัตถุประสงค์ขององค์การ มีการวางแผนเป้าหมายการปฏิบัติงานที่ชัดเจนและอยู่ในระดับที่ตอบสนองต่อความคาดหวังของประชาชน สร้างกระบวนการปฏิบัติงานอย่างเป็นระบบและมีมาตรฐาน มีการจัดการความเสี่ยงและมุ่งเน้นการปฏิบัติงานเป็นเลิศ รวมถึงมีการติดตามประเมินผลและพัฒนาปรับปรุงการปฏิบัติงานให้ดีขึ้นอย่างต่อเนื่อง
- ๓) **หลักการตอบสนอง (Responsiveness)** หมายถึง ในการ ปฏิบัติราชการต้องสามารถให้บริการได้อย่างมีคุณภาพ สามารถดำเนินการแล้วเสร็จภายในระยะเวลาที่กำหนดสร้างความเชื่อมั่นไว้วางใจ รวมถึงตอบสนองตามความคาดหวัง/ความต้องการของประชาชนผู้รับบริการ และผู้มีส่วนได้ส่วนเสียที่มีความหลากหลายและมีความแตกต่างกันได้อย่างเหมาะสม
- ๔) **หลักการรับผิดชอบ/สามารถตรวจสอบได้ (Accountability)** หมายถึง ในการปฏิบัติราชการ ต้องสามารถตอบคำถามและชี้แจงได้เมื่อมีข้อสงสัย รวมทั้งต้องมีการจัดวางระบบการรายงานความก้าวหน้า และผลสัมฤทธิ์ตามเป้าหมายที่กำหนดไว้ต่อสาธารณะ เพื่อประโยชน์ในการตรวจสอบและการให้คณให้โทษ ตลอดจนมีการจัดเตรียมระบบการแก้ไขหรือบรรเทาปัญหาและผลกระทบใด ๆ ที่อาจจะเกิดขึ้น

- ๕) **หลักความโปร่งใส (Transparency)** หมายถึง ในการปฏิบัติราชการต้องปฏิบัติงานด้วยความซื่อสัตย์สุจริต ตรงไปตรงมา รวมทั้งต้องมีการเปิดเผยข้อมูลข่าวสารที่จำเป็นและเชื่อถือได้ให้ประชาชนได้ รับทราบอย่างสม่ำเสมอ ตลอดจนวางระบบให้การเข้าถึงข้อมูลข่าวสารดังกล่าวเป็นไปโดยง่าย
- ๖) **หลักการมีส่วนร่วม (Participation)** หมายถึง ในการปฏิบัติราชการต้องรับฟังความคิดเห็นของประชาชน รวมทั้งเปิดโอกาสให้ประชาชนมีส่วนร่วมในการรับรู้ เรียนรู้ ทำความเข้าใจ ร่วมแสดงทัศนะ ร่วมเสนอปัญหา/ประเด็นที่สำคัญที่เกี่ยวข้อง ร่วมคิดแก้ปัญหา ร่วมในกระบวนการตัดสินใจและการดำเนินงาน และร่วมตรวจสอบผลการปฏิบัติงาน ทั้งนี้ ต้องมีความพยายามในการแสวงหาฉันทามติ หรือข้อตกลงร่วมกันระหว่าง กลุ่มผู้มีส่วนได้ส่วนเสียที่เกี่ยวข้อง โดยเฉพาะกลุ่มที่ได้รับผลกระทบโดยตรง จะต้องไม่มีข้อคัดค้านที่หาข้อยุติไม่ได้ในประเด็นที่สำคัญ
- ๗) **หลักการกระจายอำนาจ (Decentralization)** หมายถึง ในการปฏิบัติราชการควรมีการมอบอำนาจและกระจายความรับผิดชอบ ในการตัดสินใจและดำเนินการให้แก่ผู้ปฏิบัติงานในระดับ ต่าง ๆ ได้อย่างเหมาะสม รวมทั้งมีการโอนถ่ายบทบาทและภารกิจให้แก่องค์กรปกครองส่วนท้องถิ่นหรือภาคส่วนอื่น ๆ ในสังคม
- ๘) **หลักนิติธรรม (Rule of Law)** หมายถึง ในการปฏิบัติราชการต้องใช้อำนาจของกฎหมาย กฎระเบียบข้อบังคับในการปฏิบัติงานอย่างเคร่งครัดด้วยความเป็นธรรมไม่เลือกปฏิบัติ และคำนึงถึงเสรีภาพของประชาชนและผู้มีส่วนได้ส่วนเสียฝ่ายต่าง ๆ
- ๙) **หลักความเสมอภาค (Equity)** หมายถึง ในการปฏิบัติราชการต้องให้บริการอย่างเท่าเทียมกัน ไม่มีการแบ่งแยกด้านชายหญิง ถิ่นกำเนิด เชื้อชาติ ภาษา เพศ อายุ สภาพทางกายหรือสุขภาพ สถานะ ของบุคคล ฐานะทางเศรษฐกิจและสังคม ความเชื่อทางศาสนา การศึกษาอบรม และอื่น ๆ อีกทั้งยังต้องคำนึงถึงโอกาส ความเท่าเทียมกันของการเข้าถึงบริการสาธารณะของกลุ่มบุคคลผู้ด้อยโอกาสในสังคมด้วย
- ๑๐) **หลักมุ่งเน้นฉันทามติ (Consensus Oriented)** หมายถึง การหาข้อตกลงทั่วไปภายในกลุ่มผู้มีส่วนได้ส่วนเสียที่เกี่ยวข้อง ซึ่งเป็นข้อตกลงที่เกิดจากการใช้กระบวนการเพื่อหาข้อคิดเห็นจากกลุ่มบุคคลที่ได้รับประโยชน์และเสียประโยชน์ โดยเฉพาะกลุ่มที่ได้รับผลกระทบโดยตรง ซึ่งต้องไม่มีข้อคัดค้านที่หาข้อยุติไม่ได้ในประเด็นที่สำคัญโดย ฉันทามติ ไม่จำเป็นต้องหมายความว่าเห็นพ้องโดยเอกฉันท์

โครงสร้างกองทางหลวงพิเศษระหว่างเมือง

โครงสร้างการบริหารงานเงินทุนค่าธรรมเนียมผ่านทาง



๑.๒ หลักการและวัตถุประสงค์

หลักการ

๑. การกำหนดให้มีการจัดทำนโยบายการกำกับดูแลองค์การที่ดี ถือเป็นส่วนหนึ่งของการนำหลักการบริหารกิจการบ้านเมืองที่ดีหรือธรรมาภิบาลเข้ามาประยุกต์ใช้ในการเปลี่ยนแปลงระบบการบริหารราชการแผ่นดิน พ.ศ. ๒๕๓๔ ซึ่งแก้ไขเพิ่มเติมโดยพระราชบัญญัติระเบียบบริหารราชการแผ่นดิน (ฉบับที่ ๕) พ.ศ. ๒๕๔๕ มุ่งเน้นให้ส่วนราชการใช้วิธีการบริหารกิจการบ้านเมืองที่ดีมาเป็นแนวทางในการปฏิบัติราชการกล่าวคือ

“การบริหารราชการเพื่อประโยชน์สุขของประชาชนเกิดผลสัมฤทธิ์ต่อภารกิจของรัฐ ความมีประสิทธิภาพ ความคุ้มค่าในเชิงภารกิจแห่งรัฐ การลดขั้นตอนการปฏิบัติงาน การลดภารกิจและยุบเลิกหน่วยงานที่ไม่จำเป็น การกระจายภารกิจและทรัพยากรให้แก่ท้องถิ่น การกระจายอำนาจตัดสินใจ การอำนวยความสะดวก และการตอบสนองความต้องการของประชาชน ทั้งนี้ โดยมีผู้รับผิดชอบต่อผลงานการจัดสรรงบประมาณและการบรรจุแต่งตั้งบุคคลเข้าดำรงตำแหน่ง หรือปฏิบัติหน้าที่ต้องคำนึงถึงหลักการตามวรรคหนึ่ง

ในการปฏิบัติหน้าที่ของส่วนราชการ ต้องใช้วิธีการบริหารกิจการบ้านเมืองที่ดี โดยเฉพาะอย่างยิ่งให้คำนึงถึงความรับผิดชอบของผู้ปฏิบัติงาน การมีส่วนร่วมของประชาชน การเปิดเผยข้อมูล การติดตามตรวจสอบและประเมินผลการปฏิบัติงาน ทั้งนี้ ตามความเหมาะสมของภารกิจ

เพื่อประโยชน์ในการดำเนินการให้เป็นไปตามมาตรานี้ จะตราพระราชกฤษฎีกากำหนดหลักเกณฑ์และวิธีการในการปฏิบัติราชการและการสั่งการให้ส่วนราชการและข้าราชการปฏิบัติก็ได้”

๒. ยุทธศาสตร์การพัฒนาระบบราชการไทย พ.ศ. ๒๕๕๖ – พ.ศ.๒๕๖๑

วิสัยทัศน์ของการพัฒนาระบบราชการ “ระบบราชการไทย มุ่งเน้นพัฒนาการทำงานเพื่อประชาชน และรักษาผลประโยชน์ของประเทศชาติภายใต้หลักธรรมาภิบาลของการบริหารกิจการบ้านเมืองที่ดียกระดับขีดสมรรถนะไปสู่ความเป็นเลิศบูรณาการและเพิ่มประสิทธิภาพของงานภาครัฐประสานการทำงานกับทุกภาคส่วน สร้างความโปร่งใส ต่อต้านการทุจริตและประพฤติมิชอบ ให้เป็นที่น่าเชื่อมั่นศรัทธาของประชาชน”

วัตถุประสงค์ในการจัดนโยบายการกำกับดูแลองค์การที่ดี

เพื่อให้การปฏิบัติงานของกองทางหลวงพิเศษระหว่างเมือง มีผลในทางปฏิบัติอย่างแท้จริง และเกิดประโยชน์กับทุกฝ่าย การจัดทำนโยบายการกำกับดูแลองค์การที่ดีจึงได้ยึดหลักการที่สำคัญเพื่อให้บรรลุวัตถุประสงค์ดังต่อไปนี้

๑) เพื่อเป็นนโยบายและแนวทางปฏิบัติที่ชัดเจนสำหรับส่งเสริมธรรมาภิบาลให้เกิดขึ้นในหน่วยงานและสามารถนำไปปฏิบัติและติดตามผลได้อย่างเป็นรูปธรรม

๒) เพื่อใช้เป็นแนวทางตรวจสอบธรรมาภิบาลในการปฏิบัติงานด้านต่าง ๆ ของกองทางหลวงพิเศษระหว่างเมือง ทั้งนี้ เพื่อมิให้เกิดการแสวงหาผลประโยชน์ส่วนตน อันจะทำให้เกิดความสูญเสียต่อรัฐสังคม สิ่งแวดล้อม องค์กร ผู้รับบริการ ผู้มีส่วนได้ส่วนเสีย และผู้ปฏิบัติงานภายในกรม

๓) เพื่อสร้างการยอมรับ ความน่าเชื่อถือ ความมั่นใจและศรัทธาให้เกิดขึ้นกับผู้บริการประชาชนทั่วไป และผู้มีส่วนได้ส่วนเสียทั้งภายในและภายนอกองค์การ

หมวดที่ ๒

นโยบายกำกับดูแลองค์การที่ดี

กองทางหลวงพิเศษระหว่างเมือง กรมทางหลวง

เพื่อแสดงความมุ่งมั่นต่อการบริหารราชการตามแนวทางธรรมาภิบาล กองทางหลวงพิเศษระหว่างเมือง ได้กำหนดนโยบายการกำกับดูแลองค์การที่ดีประกอบด้วยนโยบายหลัก และแนวทางปฏิบัติภายใต้กรอบนโยบาย ๑. ด้านรัฐ สังคม และสิ่งแวดล้อม ๒. นโยบายด้านผู้รับบริการและผู้มีส่วนได้ส่วนเสีย ๓. นโยบายด้านองค์การ และ ๔. นโยบายด้านผู้ปฏิบัติงาน

๑. นโยบายด้านรัฐ สังคม และสิ่งแวดล้อม

นโยบายที่ ๑ เร่งพัฒนาโครงข่ายทางหลวงเพื่อรองรับระบบโลจิสติกส์ภาคการขนส่ง

นโยบายที่ ๑.๑ พัฒนาและขยายโครงข่ายทางหลวงพิเศษระหว่างเมือง (Motorway)

แนวทางปฏิบัติ

กำหนดแผนงานโครงการทางหลวงพิเศษระหว่างเมืองในระยะ ๒๐ ปี โดยเน้นงานด้านบริหารงานเงินทุนของทางหลวงพิเศษระหว่างเมือง เชิงเศรษฐศาสตร์/วิศวกรรม ในสายทางที่จะมีในอนาคตระยะเบื้องต้นจะเร่งรัดการจัดกรรมสิทธิ์ที่ดินและการดำเนินการโครงการก่อสร้างทางหลวงพิเศษระหว่างเมืองที่ดำเนินการอยู่ในปัจจุบันทั้ง ๓ สายคือ สายบางปะอิน - สระบุรี - นครราชสีมา, สายบางใหญ่ - บ้านโป่ง - กาญจนบุรี และสายพัทธยา - มาบตาพุด จะเน้นการติดตามการดำเนินงานระหว่างก่อสร้างให้เป็นไปตามแผนงานอย่างเคร่งครัด โดยเน้นคุณภาพ งานก่อสร้างที่ดีเยี่ยม นอกจากนี้เพื่อให้การจราจรเป็นไปด้วยความคล่องตัว เห็นควรต้องพัฒนา ปรับปรุง เร่งรัดการใช้ระบบตัวร่วม M Pass ของกรมทางหลวงกับระบบ Easy Pass ของการทางพิเศษแห่งประเทศไทย พัฒนาระบบ ITS ในงานทางหลวงพิเศษระหว่างเมืองรวมทั้งพัฒนารูปแบบทางหลวงพิเศษระหว่างเมืองให้เป็นระเบียบ ปลอดภัย และได้มาตรฐานสากลอย่างต่อเนื่อง

นโยบายที่ ๑.๒ พัฒนาโครงข่ายทางหลวง (Highway Network) ที่รองรับระบบโลจิสติกส์ (Logistics)

แนวทางปฏิบัติ

จัดทำยุทธศาสตร์พัฒนาโครงข่ายทางหลวงที่รองรับระบบโลจิสติกส์ ในระยะ ๒๐ ปี เน้นปรับปรุงประสิทธิภาพการติดตามแผนงานการสำรวจ และออกแบบให้เป็นรูปธรรม พัฒนารูปแบบการสำรวจและออกแบบรองรับการเชื่อมโยงการขนส่งหลายรูปแบบ (Multi-modal transport) เชื่อมโยงการขนส่งทางถนน ทางราง ทางน้ำ และทางอากาศได้โดยสมบูรณ์ ปรับปฏิทินการทำงานทั้งระบบงาน ตั้งแต่ขั้นตอนการศึกษาความเหมาะสมของโครงการ การสำรวจออกแบบ การจัดการกรรมสิทธิ์ที่ดิน การกำหนดราคากลาง และการดำเนินการจ้าง

๒. นโยบายด้านผู้รับบริการและผู้มีส่วนได้ส่วนเสีย

นโยบายที่ ๒ พัฒนาและปรับปรุงประสิทธิภาพทางหลวง ทั่วทุกภูมิภาคของประเทศ

นโยบายที่ ๒.๑ ปรับปรุงการบริหารงานก่อสร้างทางหลวงทั่วประเทศอย่างมีประสิทธิภาพ

แนวทางปฏิบัติ

ดำเนินการก่อสร้างทางหลวงพิเศษระหว่างเมือง ทั่วประเทศ ให้ได้ทางหลวงที่มีความเรียบของผิวทางอยู่ในเกณฑ์มาตรฐาน ปรับปฏิทินการทำงาน ติดตามเร่งรัดการเบิกจ่าย เน้นการดำเนินการจ้างด้วยความโปร่งใส มีระบบติดตามตรวจสอบ ควบคุมคุณภาพงานก่อสร้างอย่างเคร่งครัดในทุกขั้นตอน

นโยบายที่ ๒.๒ ปรับปรุงการบริหารการบูรณะบำรุงรักษาทางหลวงทั่วประเทศให้มีประสิทธิภาพ

แนวทางปฏิบัติ

กำกับการใช้งบประมาณด้านการบูรณะบำรุงรักษาทางหลวงพิเศษระหว่างเมือง เร่งรัดการเบิกจ่ายติดตามการใช้งบประมาณอย่างสม่ำเสมอ มีการรายงานเชิงสถิติ เชิงพื้นที่ เชิงรหัสงาน มีการเตรียมความพร้อมป้องกันและแก้ไขปัญหาภัยพิบัติบนทางหลวง จัดเตรียมอุปกรณ์และบุคลากรให้พร้อมดำเนินการตามแต่ละพื้นที่ แต่ละสายทาง พร้อมทั้งดำเนินการซ่อมแซมทางหลวงที่ได้รับผลกระทบจากภัยพิบัติให้กลับคืนสู่สภาพเดิม

นโยบายที่ ๒.๓ ยกระดับมาตรฐานงานอำนวยความสะดวกบนทางหลวงพิเศษระหว่างเมือง (Road Safety Standard)

แนวทางปฏิบัติ

เน้นงานอำนวยความสะดวกบนทางหลวงพิเศษระหว่างเมืองให้ครบถ้วน ได้ตามมาตรฐานในทุกสายทาง ตรวจสอบแก้ไขจุดเสี่ยงและหาวิธีการป้องกัน ปรับปรุง แก้ไขจุดเสี่ยงฯ โดยหาความสัมพันธ์ระหว่างลักษณะทางกายภาพ จำนวนและตำแหน่งที่เกิดอุบัติเหตุ ดำเนินการแก้ไขให้เป็นรูปธรรม เน้นการบริหารจัดการการจราจรที่ปลอดภัยในระหว่างการก่อสร้างให้เป็นไปตามสัญญา และจัดให้มีการประเมินความปลอดภัยระหว่างการดำเนินการก่อสร้าง

แผนยุทธศาสตร์ด้านความปลอดภัยทางถนน แบ่งได้เป็น ๒ ประเภทคือ

- เชิงป้องกัน (Pro-Active) ดำเนินการตรวจสอบความปลอดภัยทางถนน (Road Safety Audits)

- เชิงแก้ไขปัญหา (Re-Active) ดำเนินการแก้ไขจุดเสี่ยงและจุดอันตรายบนทางหลวง (Black Spot Identification and Improvement) และการสืบสวนอุบัติเหตุทางถนนเชิงลึก (In-depth Accident Investigation) ซึ่งการสืบสวนอุบัติเหตุทางถนนเชิงลึกเป็นการค้นหาสาเหตุของการเกิดอุบัติเหตุเพื่อนำมากำหนดเป็นนโยบายแผนงานการแก้ไขปัญหาอุบัติเหตุโดยแนวคิดของ Accident Investigation เป็นกระบวนการในการตรวจสอบหลักฐานต่าง ๆ ในที่เกิดเหตุ และพิจารณาถึงลำดับเหตุการณ์ที่เกิดขึ้นอย่างละเอียดโดยมีแนวคิดในการวิเคราะห์ว่า เกิดอะไรขึ้น เกิดที่ไหน เมื่อไหร่ อย่างไร และใครเกี่ยวข้อง เพื่อสืบค้นถึงสาเหตุการเกิดอุบัติเหตุที่แท้จริง

กำหนดให้มีแผนการดำเนินการด้านความปลอดภัย แบ่งออกเป็น ๓ ระยะ คือ

ระยะสั้น

- การบังคับใช้กฎหมาย (Law Enforcement) อย่างจริงจังมากกว่าปัจจุบัน โดยเฉพาะเรื่องความเร็ว การควบคุมช่องทางเดินรถตามกฎหมาย เนื่องจากเป็นสาเหตุที่เห็นได้ชัดในการทำให้เกิดอุบัติเหตุ
- ประชาสัมพันธ์ให้ประชาชนมีส่วนร่วมในการแก้ไขปัญหาอุบัติเหตุ

ระยะกลาง

- การจัดทำ External Road Safety Audits
- การเร่งแก้ปัญหา Black Spots

ระยะยาว

- การให้ความรู้เยาวชนตั้งแต่ปฐมวัย
- จัดให้มีทีมสืบสวนอุบัติเหตุทางถนนเชิงลึก

นโยบายที่ ๒.๔ ส่งเสริมการบริหารจัดการการควบคุมน้ำหนักรถบรรทุก

แนวทางปฏิบัติ

ปรับปรุงเครือข่ายด่านชั่งน้ำหนักถาวร เพื่อให้การควบคุม การบังคับใช้กฎหมายเป็นไปอย่างมีประสิทธิภาพ ซึ่งจะส่งผลให้สามารถลดงบประมาณในการซ่อมบำรุงรักษาทาง และลดความเสี่ยงต่ออันตรายที่เกิดกับโครงสร้างสะพาน และทางลอด

๓. นโยบายด้านองค์การ

นโยบายที่ ๓ พัฒนาประสิทธิภาพการบริหารจัดการองค์การตอบสนองสังคมและสิ่งแวดล้อมตามหลักการบริหารกิจการบ้านเมืองที่ดี

นโยบายที่ ๓.๑ ติดตาม เฝ้าระวัง ตรวจสอบ การใช้จ่ายงบประมาณในภาพรวมของกรมทางหลวง (Cash Flow Management)

แนวทางปฏิบัติ

ติดตามเฝ้าระวังการเบิกจ่ายตามพระราชบัญญัติงบประมาณรายจ่ายประจำปี และงบประมาณในกรอบต่าง ๆ อย่างสม่ำเสมอ โดยนำเสนอในเชิงเปรียบเทียบ เจริญสติ และแบบ INFO Graphics เพื่อให้สามารถรับทราบข้อมูลและนำไปใช้งานบริหารติดตามงบประมาณได้ทันที

นโยบายที่ ๓.๒ เน้นความโปร่งใสในงานก่อสร้างและงานบำรุง

แนวทางปฏิบัติ

ตรวจสอบ ประเมิน ปรับปรุงคุณภาพงานก่อสร้าง งานบำรุง รวบรวมและจัดเก็บข้อมูลที่จำเป็นสำหรับการประเมินผลโครงการทุกขั้นตอน ตั้งแต่ก่อน - ระหว่าง - หลังการก่อสร้าง และพัฒนาปรับปรุงงานก่อสร้าง งานบำรุงให้สอดคล้องกับเทคโนโลยีการก่อสร้างสมัยใหม่ ตรวจสอบการบริหารความเสี่ยงในกระบวนการของแต่ละหน่วยงานในองค์กรอย่างต่อเนื่อง จัดทำสรุปความเสี่ยงในทุกกระบวนการของแต่ละหน่วยงาน จัดทำขั้นตอนการทำงาน (Flow Chart) เพื่อใช้ในการตัดสินใจ และเพื่อนำไปปรับปรุงแก้ไข อันจะส่งผลให้การปฏิบัติราชการเป็นไปอย่างมีประสิทธิภาพ และถูกต้องตามระเบียบ

นโยบายที่ ๓.๓ พัฒนาระบบการประชาสัมพันธ์ เผยแพร่ข้อมูลข่าวสารแก่ประชาชน

แนวทางปฏิบัติ

เน้นการประชาสัมพันธ์เชิงรุกเผยแพร่ประชาสัมพันธ์ และให้บริการข้อมูลข่าวสารความก้าวหน้าในการดำเนินงาน รวมถึงการแก้ไข ปัญหาต่าง ๆ ของกรมทางหลวงผ่านสื่อที่เกี่ยวข้องอย่างต่อเนื่องสร้างสรรค์กิจกรรมเพื่อสังคม อันจะก่อให้เกิดประโยชน์ต่องานของกองทางหลวงพิเศษระหว่างเมือง รวมถึงการให้บริการประชาชนให้เข้าใจ ถึงข้อมูลข่าวสารของกรมทางหลวง ตลอดจนการบริหารจัดการข้อร้องเรียนร้องทุกข์ข้อคิดเห็น และข้อเสนอแนะ จากช่องทางต่าง ๆ ให้เป็นไปตามความต้องการของผู้รับบริการได้อย่างทันท่วงทีและมีประสิทธิผล เหมาะสมกับสถานการณ์ที่จะเกิดขึ้น

นโยบายที่ ๓.๔ พัฒนาระบบสารสนเทศ

แนวทางปฏิบัติ

พัฒนาโครงสร้างพื้นฐานด้านการสื่อสารและระบบสารสนเทศเพื่อขับเคลื่อนภารกิจของกองทางหลวงพิเศษระหว่างเมืองเสริมสร้างประสิทธิภาพการปฏิบัติงานและการบริการประชาชน โดยมีเป้าหมายเพื่อยกระดับมาตรฐานกระบวนการงาน มีการบูรณาการข้อมูลเพื่อการทำงานร่วมกันอย่างเป็นระบบ พัฒนาบริการที่มีประสิทธิภาพ สะดวก รวดเร็ว และสร้างโอกาสการเข้าถึงอย่างเท่าเทียมกัน พร้อมทั้งพัฒนาศักยภาพบุคลากรด้านไอซีทีและผู้ใช้งานเพื่อรองรับการทำงานในรูปแบบดิจิทัล โดยสอดคล้องกับนโยบายเศรษฐกิจดิจิทัลของประเทศ

๔. นโยบายด้านผู้ปฏิบัติงาน

นโยบายที่ ๔ พัฒนาประสิทธิภาพการบริหารจัดการองค์การ ตอบสนองสังคมและสิ่งแวดล้อมตาม
หลักการบริหารกิจการบ้านเมืองที่ดี

นโยบายที่ ๔.๑ การบริหารจัดการพัฒนาบุคลากร (Human Resource Management and Development)

แนวทางปฏิบัติ

มุ่งส่งเสริมให้มีการฝึกอบรม ในเรื่องที่ทำให้บริการบนทางหลวงพิเศษระหว่างเมือง เพื่อ
ยกระดับและรักษาระดับการให้บริการ พัฒนาทักษะและความชำนาญในการปฏิบัติงานด้านงานทาง มีช่อง
ทางการเรียนรู้ผ่านสื่อในรูปแบบต่าง ๆ มุ่งเน้นการบริหารทรัพยากรบุคคลตามหลักธรรมาภิบาล โดยให้สอดคล้องกับยุทธศาสตร์และภารกิจของกรมทางหลวง และพร้อมรับการเปลี่ยนแปลงตามแนวทางการ
บริหารงานภาครัฐแนวใหม่ อีกทั้งมุ่งส่งเสริมให้บุคลากรมีจิตสำนึกด้านคุณธรรมและจริยธรรมในการปฏิบัติงาน รวมทั้ง
จัดให้มีสวัสดิการและสภาพแวดล้อมที่เอื้อต่อการสร้างความผูกพันกับองค์กร และการมีคุณภาพชีวิตที่อย่างต่อเนื่อง

แนวทางส่งเสริมและผลักดันการปฏิบัติตามนโยบายการกำกับดูแลองค์กรที่ดี

เพื่อให้การปฏิบัติงานมีผลดีตามนโยบายการกำกับดูแลองค์กรที่ดีของกองทางหลวงพิเศษระหว่างเมือง จึงกำหนดหลักปฏิบัติที่สำคัญดังนี้

- ๑) กองทางหลวงพิเศษระหว่างเมืองจะสื่อสารให้บุคลากรทุกคนได้รับทราบ และมีความเข้าใจเกี่ยวกับนโยบาย การกำกับดูแลองค์กรที่ดีอย่างทั่วถึง
- ๒) กองทางหลวงพิเศษระหว่างเมือง จะจัดระบบบริหารธรรมาภิบาลที่มีประสิทธิภาพเพื่อให้ทุกคนมั่นใจว่าบุคลากรและองค์กรจะปฏิบัติตามแนวทางการปฏิบัติตามนโยบายการกำกับดูแลองค์กรที่ดีฉบับนี้อย่างเคร่งครัด โดยจะถือเสมือนว่าเป็นข้อปฏิบัติขององค์กรข้อหนึ่งที่บุคลากรทุกระดับต้องทำความเข้าใจ ยึดมั่น และปฏิบัติให้ถูกต้องในการทำงานประจำวัน และไม่มีบุคคลใดที่จะมีสิทธิ หรืออนุญาตให้บุคลากรของกรมทางหลวงคนใด กระทำใดๆ ที่ขัดต่อนโยบายฉบับนี้
- ๓) กองทางหลวงพิเศษระหว่างเมือง คาดหวังให้บุคลากรทุกคน มีการรายงานโดยสุจริตถึงการปฏิบัติที่ขัดหรือสงสัยว่าจะขัดต่อหลักการต่าง ๆ ในนโยบายฉบับนี้ ต่อผู้บังคับบัญชาโดยตรง หรือในกรณีที่ไม้อาจรายงานต่อผู้บังคับบัญชาได้ อาจขอคำปรึกษาจากผู้บริหารระดับสูง หรือกองการเจ้าหน้าที่ โดยข้อมูลที่ให้นำไปถือปฏิบัติเป็นข้อมูลลับ ทั้งนี้ ผู้บังคับบัญชาเองก็มีหน้าที่ในการสอดส่องดูแล และให้คำแนะนำผู้ใต้บังคับบัญชาตามลำดับชั้น ให้ปฏิบัติให้สอดคล้องกับมาตรฐานแนวทางการปฏิบัติตามนโยบายการกำกับดูแลองค์กรที่ดีฉบับนี้
- ๔) นโยบายการกำกับดูแลองค์กรที่ดีฉบับนี้ จะได้รับการพิจารณาปรับปรุงให้เป็นปัจจุบัน โดยหน่วยงานที่เกี่ยวข้อง หรือหน่วยงานที่ได้รับมอบหมาย
- ๕) กองทางหลวงพิเศษระหว่างเมือง จะกำหนดแนวทางวัดและประเมินการปฏิบัติตามนโยบายการกำกับดูแลองค์กรที่ดี ตามตัวชี้วัดที่กำหนดไว้อย่างเป็นระบบ รวมทั้งมีการประเมินตนเองอย่างสม่ำเสมอ